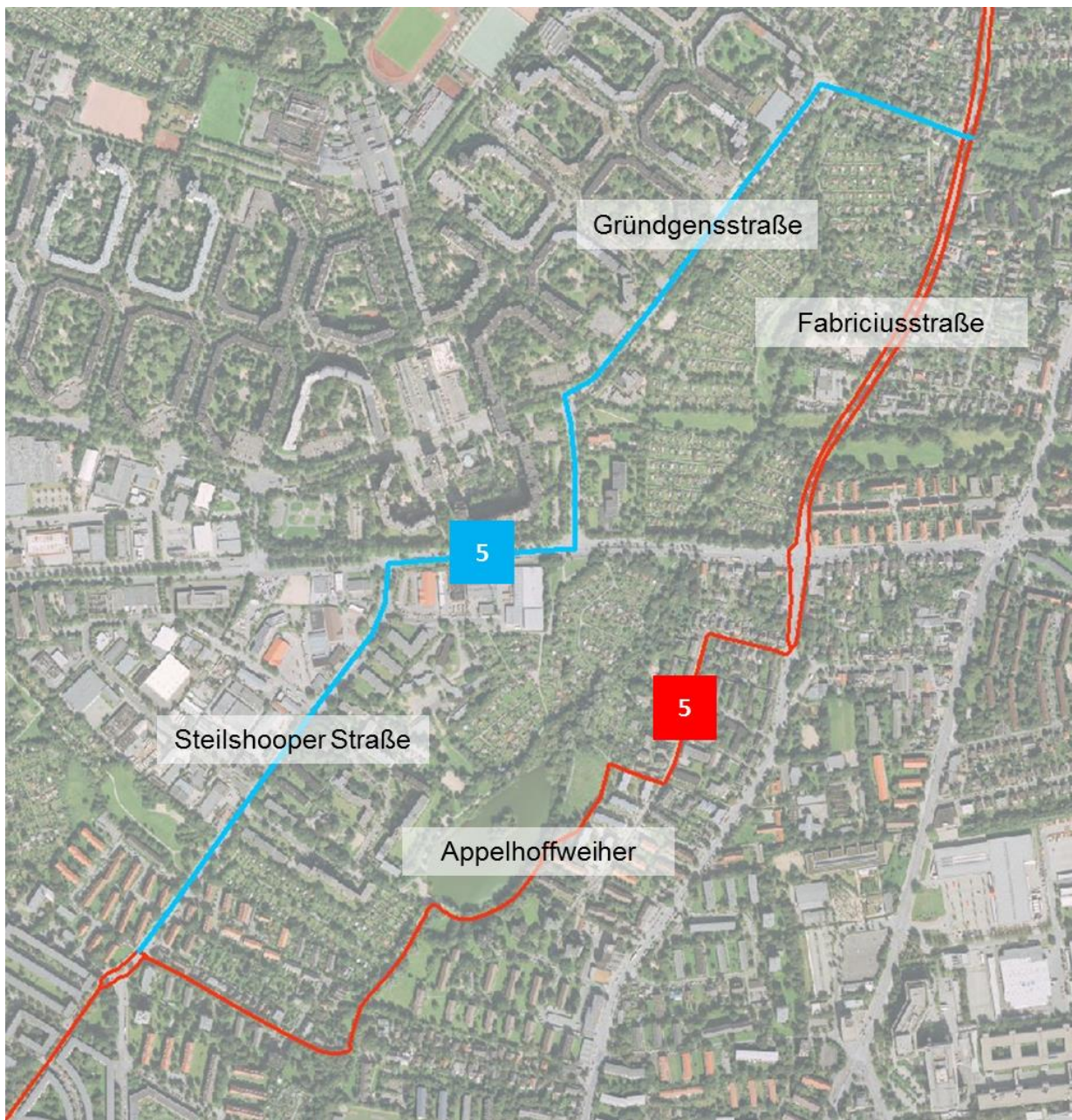


**Bezirksversammlung Wandsbek, Wirtschafts- und Verkehrsausschuss
am 21. April 2016**

**Vorbereitende Unterlagen zum TOP Ö 4.1.
„Bündnis für den Radverkehr und Veloroutenkonzept“
der Behörde für Wirtschaft, Verkehr und Innovation (BWVI), Arbeitsstelle Radverkehr**

Dargestellt sind die vorgesehenen Änderungen im Verlauf der Velorouten im Bezirk Wandsbek.

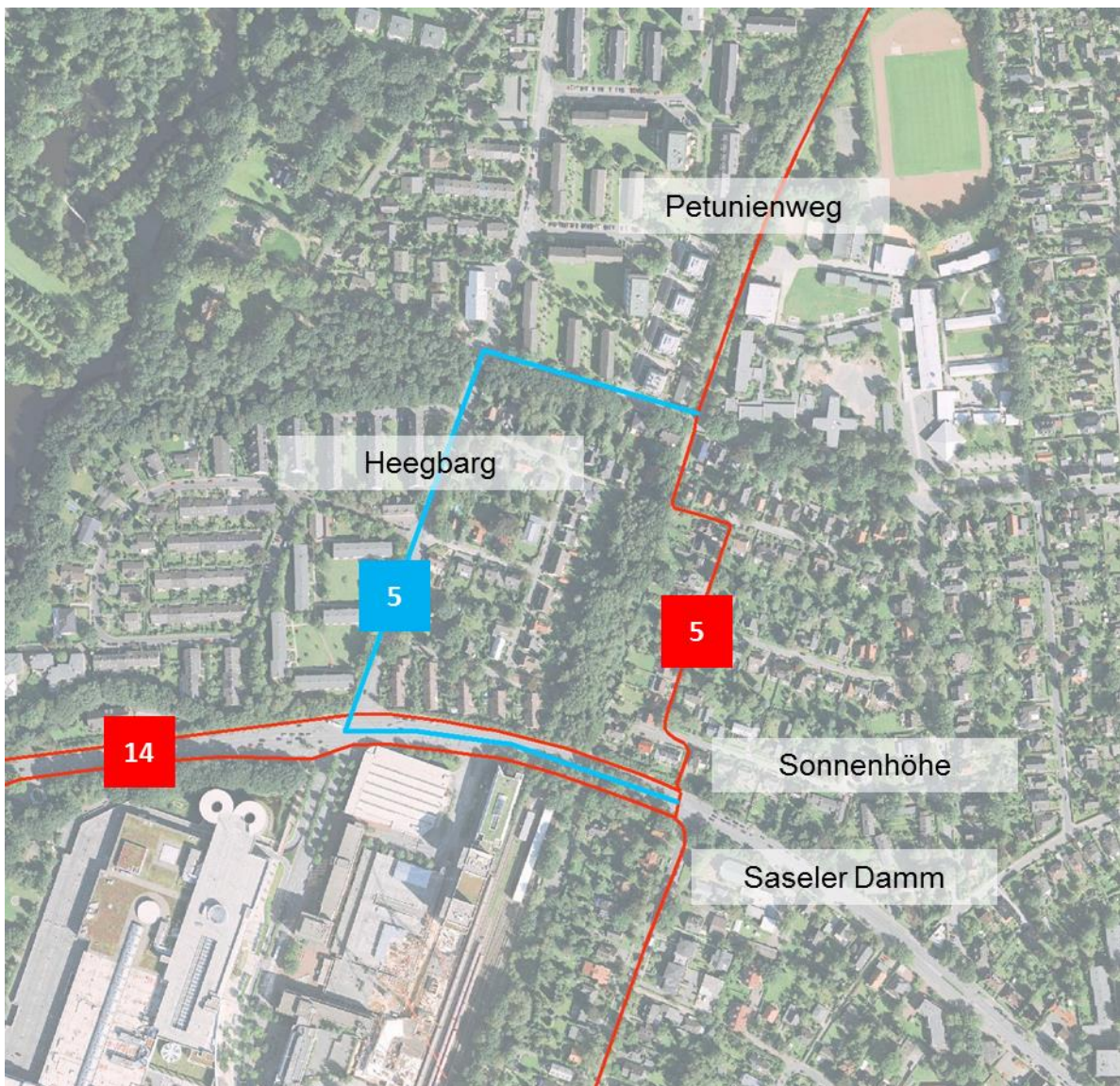
Veloroute 5 in Bramfeld / Steilshoop



Rot: bisheriger Verlauf, blau: geplanter Verlauf

von Knoten	Steilshooper Straße / Richeystraße
bis Knoten	Fabriciusstraße / Leschenblick
bisheriger Verlauf	Richeystraße – Wegeverbindung Appelhoffweiher – Olewischtwiet – Owiesenstraße – Fabriciusstraße
geplanter Verlauf	Steilshooper Straße – Steils-hooper Allee – Gustav-Seitz-Weg – Gründgensstraße – Leeschen-blick - Fabriciusstraße
Begründung	<ul style="list-style-type: none"> ▪ bisheriger Verlauf ist mit mehrmaligem Abbiegen verbunden und wenig intuitiv; ▪ Wegeverbindung beim Appelhoffweiher zu schmal für velorouten-gerechten Ausbau, Konflikte mit Fußgängern und Hunden; ▪ bessere Anbindung von Steilshoop; ▪ Gründgensstraße weist bereits anforderungsgerechte Radverkehrsanlagen auf

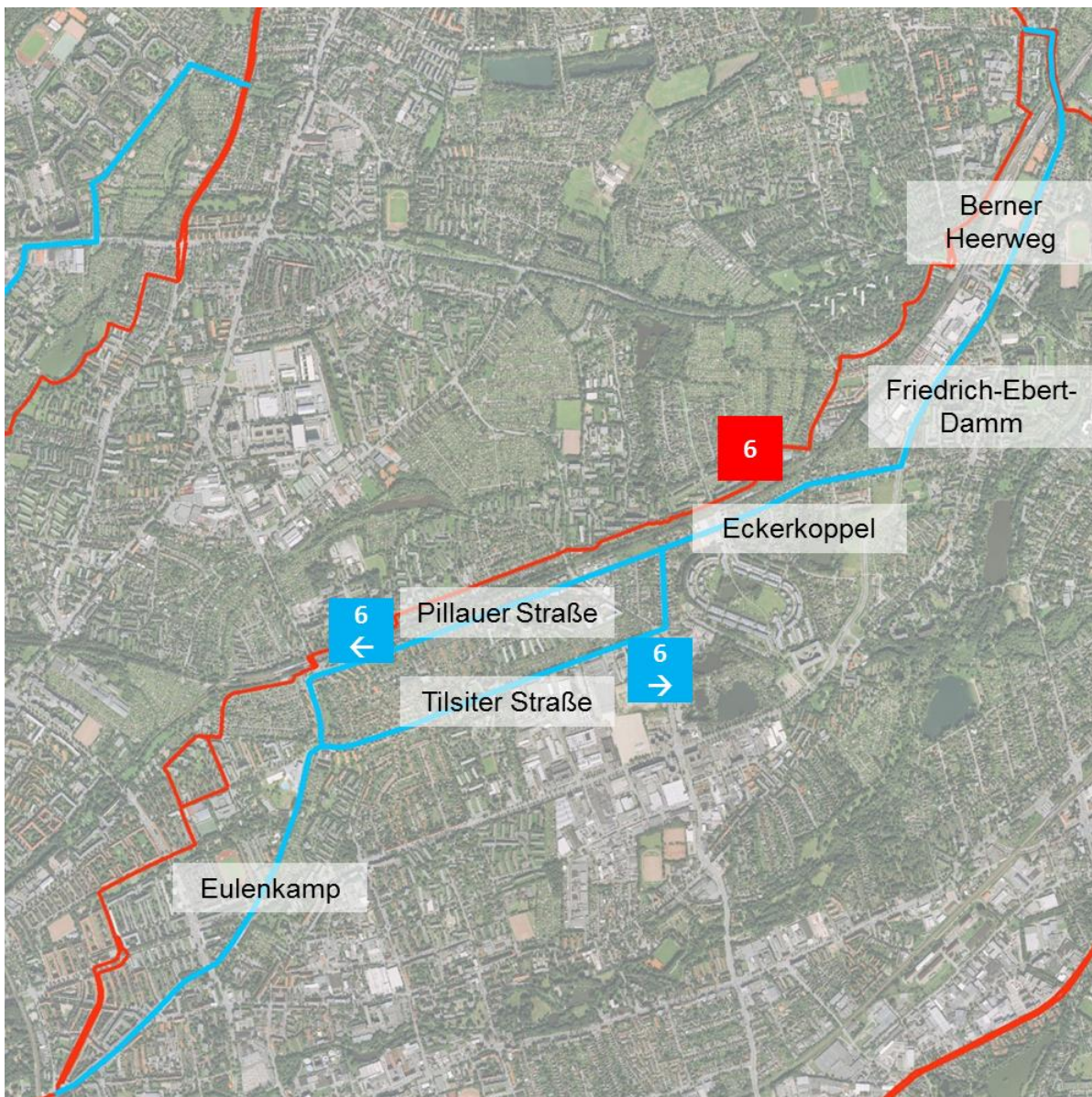
Veloroute 5 in Poppenbüttel



Rot: bisheriger Verlauf, blau: geplanter Verlauf

von Knoten	Saseler Damm / Wegeverbindung zur Sonnenhöhe
bis Knoten	Alsterredder / Petunienweg
bisheriger Verlauf	Sonnenhöhe – Bergdoltweg – Quarzweg – Wegeverbindung zum Petunienweg
geplanter Verlauf	Saseler Damm – Heegberg – Alsterredder
Begründung	<ul style="list-style-type: none"> ▪ Wegeverbindungen im bisherigen Verlauf erlauben aus Platzgründen keinen veloroutengerechten Ausbau (Gehweg, Radfahrer frei auf 1,80 m Breite) ▪ der entstehende Umweg lässt sich auch durch großräumigere Routenverlegung nicht vermeiden, weil dann die Anbindung des Alster-Einkaufszentrums und der S-Bahn-Haltestelle Poppenbüttel aufgegeben werden müsste

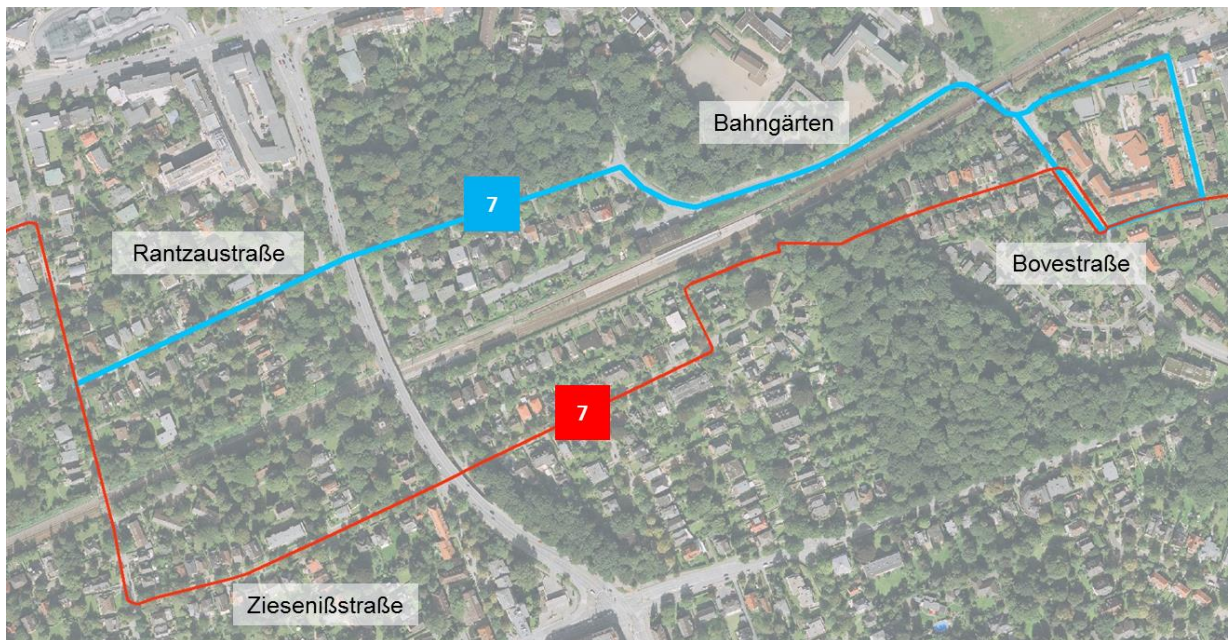
Veloroute 6 von Friedrichsberg bis Farmsen-Berne



Rot: bisheriger Verlauf, blau: geplanter Verlauf

von Knoten	Friedrichsberg
bis Knoten	Neusurenland / An der Berner Au
bisheriger Verlauf	Dithmarscher Straße – Straßburger Straße – Straßburger Platz – Elsässer Straße – Alter Teichweg – Graudenzer Straße (stadtauswärts) – Tondernstraße – Gravensteiner Weg (stadteinwärts) – Kiehhörn – Wartenberger Weg – Ostpreußen-stieg – Ostpreußenplatz – Lesser-straße – Wegeverbindung nördlich der U-Bahn – Wandsbeker Schützenhof – Wegeverbindung nördlich der U-Bahn – Tegelweg – Hornissenweg – Vom-Berge-Weg – Am Luisenhof – August-Krogmann-Straße – Swebengrund – Wege-verbindung nördlich der U-Bahn – Gelände der Erich-Kästner-Schule – Hermelinweg
geplanter Verlauf	Richtung Osten: Stormarner Straße – Eulenkamp – Tilsiter Straße – Am Stadtrand – Eckerkoppel – Friedrich-Ebert-Damm – Berner Heerweg – Neusurenland Richtung Westen: Neusurenland – Berner Heerweg – Friedrich-Ebert-Damm – Eckerkoppel – Pillauer Straße – Ostpreußenplatz – Allensteiner Straße – Tilsiter Straße – Eulenkamp – Stormarner Straße
Begründung	<ul style="list-style-type: none"> ▪ bisheriger Verlauf durch Dulsberg ist mit mehrmaligem Abbiegen verbunden und wenig intuitiv; ▪ Platzfläche des Ostpreußenplatzes für Veloroutenführung ungeeignet (konflikte mit Fußverkehr); ▪ Lesserstraße erlaubt unter der U-Bahn-Brücke aus Platzgründen keine anforderungsgerchten Radverkehrsanlagen; ▪ Linkseinbiegen von Wegeverbindung nördlich der U-Bahn in Lesserstraße schwierig; ▪ die verschiedenen Wegeabschnitte nördlich der U-Bahn und auf dem Gelände der Erich-Kästner-Schule erlauben aus Platzgründen keinen veloroutengerechten Ausbau; ▪ Umgehung des Knotens Am Luisenhof / August-Krogmann-Straße, der aufwändig umgebaut werden müsste; ▪ geplanter Verlauf ist intuitiver, da er deutlich weniger Abbiegevorgänge erfordert

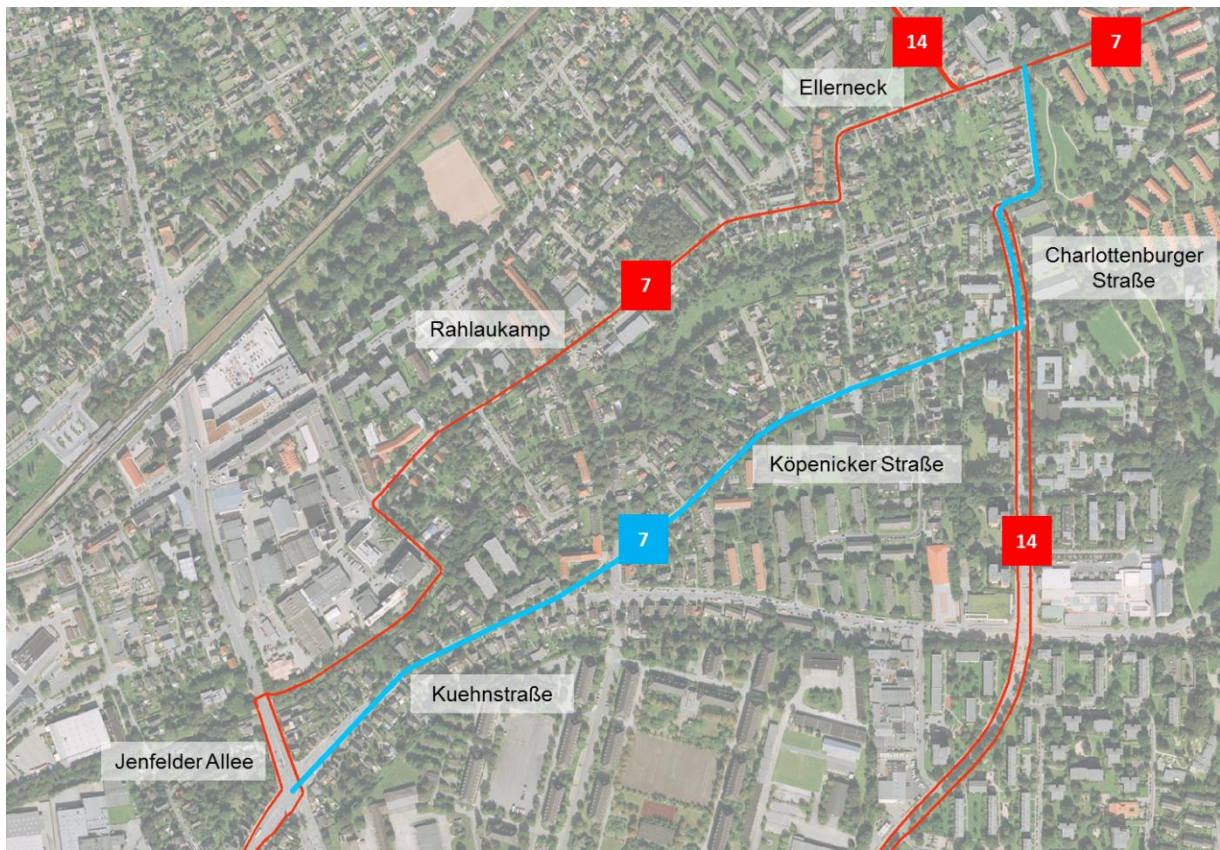
Veloroute 7 in Marienthal



Rot: bisheriger Verlauf, blau: geplanter Verlauf

von Knoten	Claudiusstraße / Rantzaustraße
bis Knoten	Rauchstraße / Tratzigerstraße
bisheriger Verlauf	Claudiusstraße – Ziesenißstraße – Schatzmeisterstraße – Gehölzweg – Bovestraße – Rauchstraße
geplanter Verlauf	Richtung Osten: Rantzaustraße – Bahngärten – Bovestraße – Gustav-Adolf-Straße – Tratzigerstraße Richtung Westen: Rauchstraße – Bovestraße – Bahngärten – Rantzaustraße
Begründung	<ul style="list-style-type: none"> ▪ Umgehung des Bahnübergangs (künftig: Unterführung) Claudiusstraße; ▪ Umgehung der Wegeverbindung durch das Wandsbeker Gehölz, die keinen veloroutengerechten Ausbau erlaubt; ▪ Knoten Bovestraße / Gustav-Afolf-Straße ist bereits signalisiert (kein Linksabbiegen am unsignalisierten Knoten Bovestraße / Gehölzweg erforderlich)

Veloroute 7 in Jenfeld



Rot: bisheriger Verlauf, blau: geplanter Verlauf

von Knoten	Kuehnstraße / Jenfelder Allee
bis Knoten	Ellerneck / Lohwisch
bisheriger Verlauf	Jenfelder Allee – Wegeverbindung entlang der Rahlau – Wöschenhof – Rahlaukamp – Ellerneck
geplanter Verlauf	Kuehnstraße – Köpenicker Straße – Charlottenburger Straße – Lohwisch
Begründung	<ul style="list-style-type: none"> ▪ Linkseinbiegen aus Wegeverbindung entlang der Rahlau in Jenfelder Allee nicht möglich; ▪ bisheriger Verlauf ist mit mehrmaligem Abbiegen verbunden und wenig intuitiv

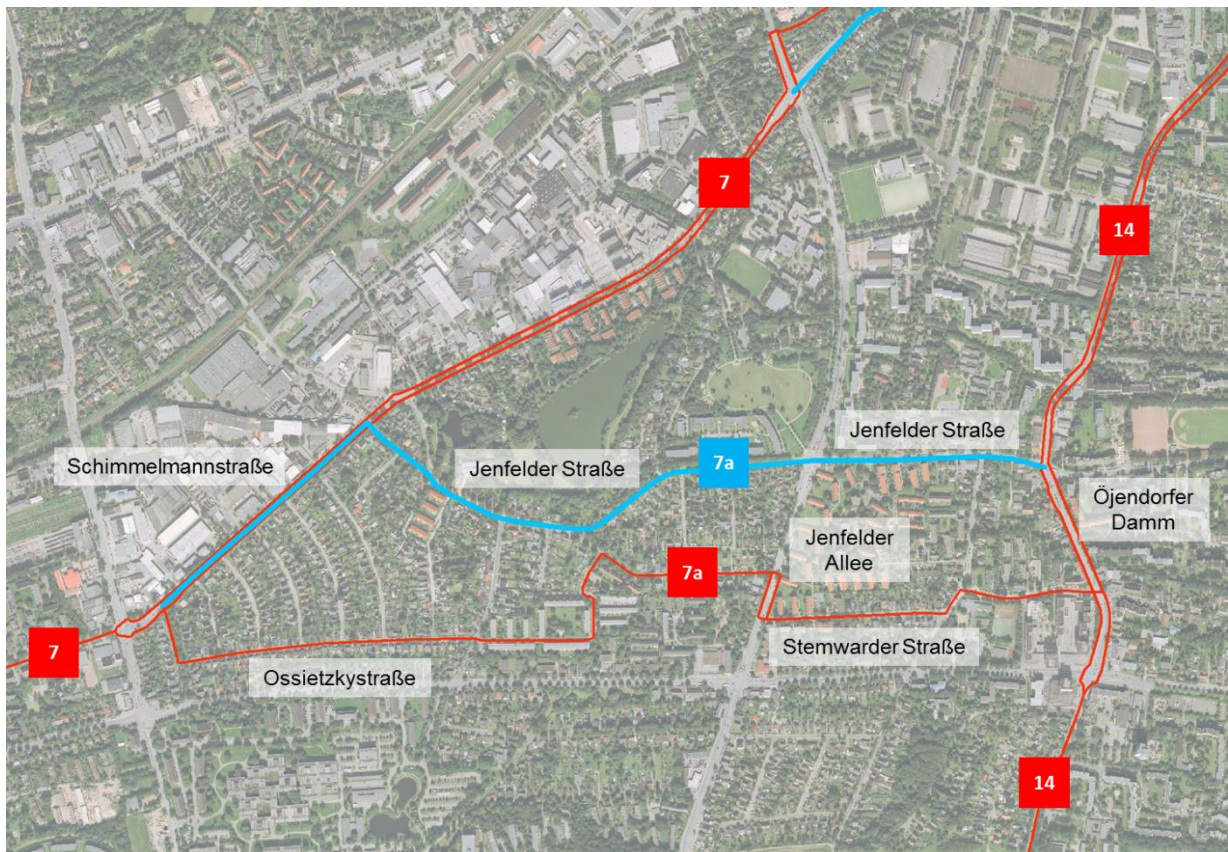
Veloroute 7 in Rahlstedt



Rot: bisheriger Verlauf, blau: geplanter Verlauf

von Knoten	Rahlstedter Straße / Pfarrstraße
bis Knoten	Rahlstedter Bahnhofstraße / Altrahlstedter Stieg
bisheriger Verlauf	Pfarrstraße – Altrahlstedter Stieg
geplanter Verlauf	Rahlstedter Straße – Rahlstedter Bahnhofstraße
Begründung	<ul style="list-style-type: none"> ▪ Linksabbiegen von Rahlstedter Straße in Pfarrstraße schwierig; ▪ veloroutengerechter Ausbau im Altrahlstedter Stieg aus Platzgründen nicht möglich

Veloroute 7a in Jenfeld



Rot: bisheriger Verlauf, blau: geplanter Verlauf

von Knoten	Schimmelmännstraße / Schimmelmännallee
bis Knoten	Öjendorfer Damm / Jenfelder Straße
bisheriger Verlauf	Schimmelmännallee – Ossietzky-straße – Tycho-Brahe-Weg – Sophie-Kloers-Weg – Moorkoppel – Jenfelder Allee – Stenwarder Straße – Denksteinweg – Bei den Höfen
geplanter Verlauf	Schimmelmännstraße – Am Jenfelder Moor – Jenfelder Straße
Begründung	<ul style="list-style-type: none"> ▪ bisheriger Verlauf ist mit mehrmaligem Abbiegen verbunden und wenig intuitiv; ▪ Vermeidung von Umwegen

Veloroute 14 in Poppenbüttel



Rot: bisheriger Verlauf, blau: geplanter Verlauf

von Knoten	Saseler Damm / Langenstückem
bis Knoten	Dweerblöcken / Frahmredder
bisheriger Verlauf	Langenstücken – Frahmredder
geplanter Verlauf	Saseler Damm – Stadtbahnstraße – Kunaustraße – Saseler Markt – Dweerblöcken
Begründung	<ul style="list-style-type: none"> ▪ bessere Anbindung des Stadtteilzentrums von Sasel, das den Endpunkt der beiden Veloroutentangenten darstellt; ▪ Frahmredder erlaubt aus Platzgründen keine veloroutengerechte Radverkehrsführung